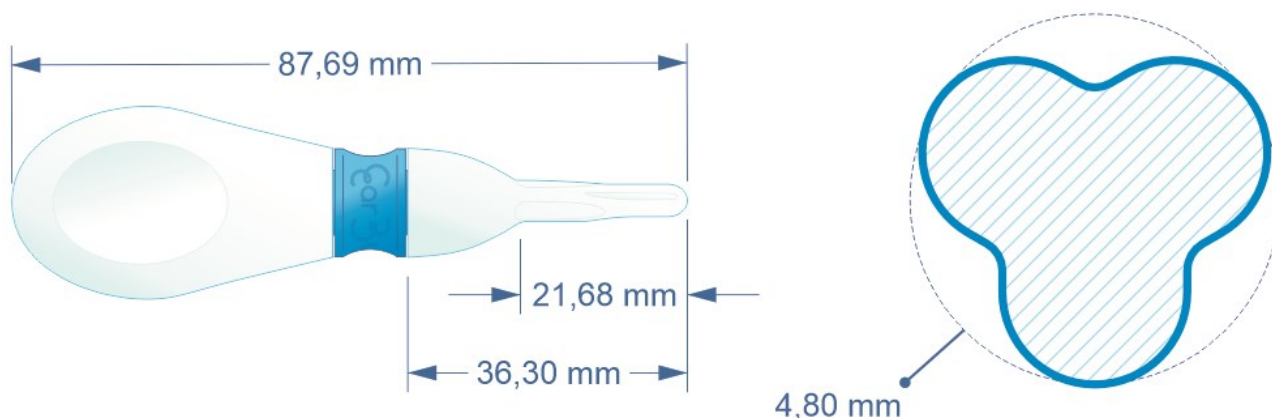
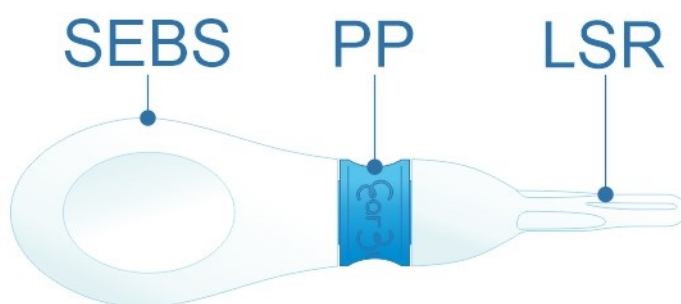


## A. MANUALE

### 1. DESCRIZIONE



1.1 Il prodotto, riutilizzabile e riciclabile, è composto da tre parti: il puntale in silicone platinico, il connettore centrale in polipropilene (PP) colorato e la pompetta in elastomero SEBS.



1.2 Il puntale in silicone presenta una parte più sottile a sezione trilobata, che va inserita all'interno dell'orecchio e una base a campana che impedisce di andare troppo in profondità con lo strumento all'interno del cavo uditivo.

1.3 Le dimensioni del puntale sono state studiate basandosi sulle dimensioni medie di un orecchio umano al fine di evitare, per quanto possibile, l'eventuale contatto con il timpano. Riferirsi ai punti 3 e 4 di questo manuale per un utilizzo in sicurezza.

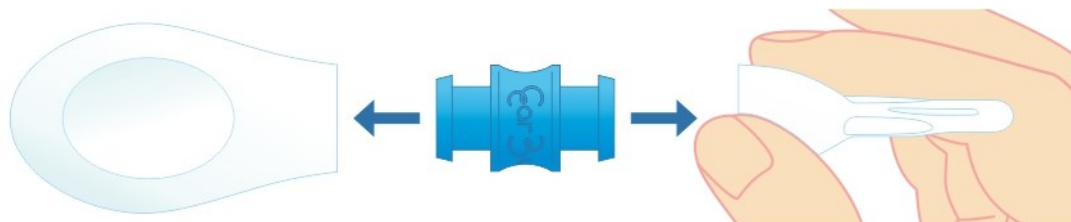
1.4 Il connettore centrale in Polipropilene è stato realizzato in quattro diversi colori (Blu, Giallo, Rosso e Verde). La sua funzione principale è quella di collegare il puntale con la pompetta di gonfiaggio, oltre ad offrire una scelta cromatica all'acquisto e a identificare il proprio dispositivo tramite il colore.

1.5 La pompetta in elastomero (SEBS) serve a gonfiare il puntale. Va tenuta tra le dita e schiacciata delicatamente per permettere al puntale di espandersi all'interno del cavo uditivo. Può essere separata dal connettore in polipropilene tirandola con attenzione.

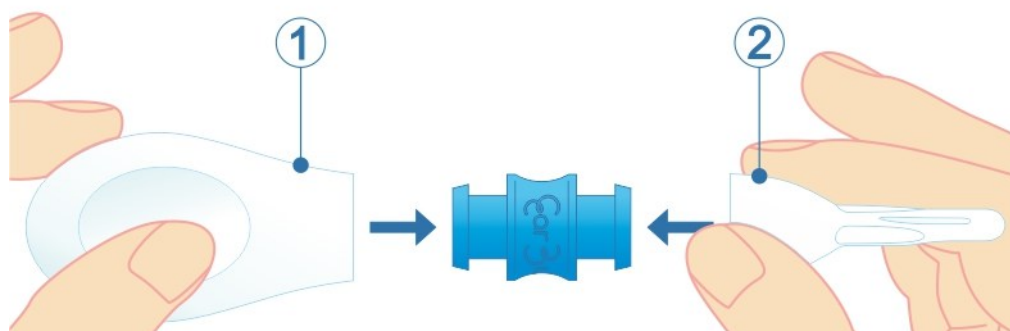
1.6 I tre componenti possono essere separati facilmente perché sono tenuti insieme solo tramite pressione. Questo per facilitare la sostituzione di singole parti o, anche, a fine ciclo vita per un corretto smaltimento e riciclaggio.

## 2. INSTALLAZIONE

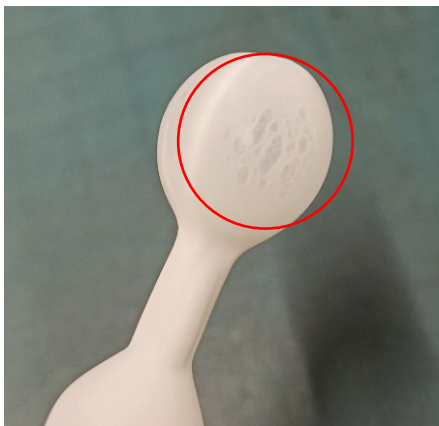
2.1 I tre componenti sono già assemblati al momento dell'acquisto e possono essere separati e rimontati facilmente senza l'ausilio di strumenti o collanti. Lo smontaggio si effettua tirando i pezzi con attenzione (soprattutto il puntale che va sempre separato tirandolo dalla base a campana e non dalla parte trilobata gonfiabile), mentre il montaggio avviene premendo i pezzi l'uno sull'altro.



2.2 In caso di rimontaggio, si raccomanda di procedere rimontando sempre prima la pompetta in elastomero sul connettore in polipropilene e in ultimo di aggiungere il puntale, tenendolo sempre dalla base a campana e impugnando il dispositivo dal connettore in polipropilene e non dalla pompetta. Questo accorgimento evita di creare una depressione all'interno del dispositivo che ne comprometterebbe il corretto funzionamento.



### 3. USO



Prima di ogni uso, pulire il puntale con acqua e sapone e asciugarlo delicatamente, controllandone il corretto gonfiaggio e verificando che il puntale non presenti smagliature sulla superficie gonfiata.

**IMPORTANTE:** Non usare il puntale in silicone alla comparsa di segni o smagliature sulla superficie gonfiabile. Questi segni ne anticipano una prossima rottura che può avvenire tramite lacerazione o scoppio.



**CONSIGLIO:** Per facilitare l'inserimento del puntale in silicone all'interno dell'orecchio, si consiglia di tirare leggermente indietro l'orecchio tenendolo dall'elice o dal lobo.



3.1 Inserire con attenzione il puntale in silicone all'interno del cavo uditivo, mantenendo il dispositivo tra due dita posizionate nei due incavi sulla pompetta.

3.2 **IMPORTANTE:** In caso di fastidio o dolore durante l'inserimento, annullare l'operazione e confrontarsi con un otorino per capire l'entità del problema, che potrebbe essere di natura fisiologica o dovuto ad un'infezione.



3.3 Una volta inserito il puntale in silicone all'interno del cavo uditivo, gonfiarlo quanto basta a farlo aderire alle pareti del cavo uditivo schiacciando la pompetta tra le dita. Non serve un gonfiaggio troppo forte, perché comporterebbe solo un fastidioso effetto di sottovuoto al momento dell'estrazione del dispositivo dall'orecchio.



3.4 Sempre tenendo il puntale gonfiato, estrarre il dispositivo dall'interno dell'orecchio. In caso di fastidio o dolore al momento dell'estrazione, ridurre leggermente la pressione all'interno del puntale in silicone.

3.5 Prima di ripetere, eventualmente, l'operazione, pulire il puntale che deve essere sempre asciutto prima dell'inserimento all'interno dell'orecchio per una maggiore efficacia.

## 4. PULIZIA E MANUTENZIONE

**IMPORTANTE:** Non usare solventi, disinfettanti, basi alcoliche o acidi per la pulizia. L'utilizzo di olii emollienti potrebbero compromettere la struttura molecolare del puntale. Non inserire in lavatrici o lavastoviglie. Non usare abrasivi o qualunque tipo di prodotto che potrebbe compromettere la vita del dispositivo.

4.1 Pulire il dispositivo solo con acqua e sapone e asciugarlo delicatamente prima e dopo ogni uso.

4.2 Riporre sempre il dispositivo all'interno del suo astuccio e comunque lontano da raggi del sole o fonti di calore.

4.3 Ogni qual volta che si smonta il dispositivo, non rimontarlo bagnato per evitare la formazione di muffe al suo interno.

4.4 Nel tempo, il puntale del dispositivo potrebbe fisiologicamente sgonfiarsi per una perdita di pressione all'interno del dispositivo o per la variazione della pressione esterna (es. mare / montagna). Questa potrà essere ristabilita staccando e rimontando il puntale sul dispositivo (vedi: 1.2) o sollevando leggermente un lembo della base a campana del puntale per permettere l'ingresso di nuova aria all'interno del dispositivo e ripristinarne la giusta pressione.

## 5. AVVERTENZE PARTICOLARI

**IMPORTANTE:** dati il materiale, le dimensioni e gli spessori del puntale, evitare di gonfiarlo eccessivamente, di tirarlo o di sottoporlo a particolari stress meccanici, termici e chimici. Questo per non compromettere la vita e il corretto funzionamento del dispositivo.

5.1 Tenere lontano dalla portata dei bambini.

5.2 Non utilizzare su neonati. Ne è sconsigliato l'uso su bambini sotto i 9 anni di età.

5.3 Utilizzare solo ed esclusivamente per la pulizia del condotto uditivo.

5.4 Evitare l'uso improprio del dispositivo.

5.5 Usare solo dopo un parere medico in caso di problemi o malattie all'orecchio.

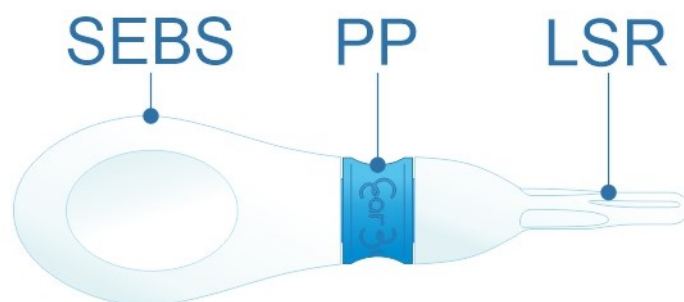
5.6 Si raccomanda una particolare attenzione nell'uso da parte di persone anziane e/o particolarmente sensibili.

5.7 Non usare il puntale in silicone alla comparsa di segni o smagliature sulla superficie gonfiabile. Questi segni ne anticipano una prossima rottura che può avvenire tramite lacerazione o scoppio.

5.8 Il puntale andrà sostituito alla comparsa dei segni di cui al punto 3.7 o comunque in caso di importanti deformazioni o altri problemi.

## 6. SMALTIMENTO

**IMPORTANTE:** Fare sempre riferimento alle regole di smaltimento del proprio comune di residenza.



- 6.1 Il dispositivo EarBuddy è facilmente scomponibile in tre parti: il puntale in silicone platinico (LSR), il connettore centrale in polipropilene (PP) colorato e la pompetta per il gonfiaggio in elastomero SEBS. Questi tre componenti possono essere riciclati, se conferiti nei giusti centri di raccolta del comune di residenza. Anche l'astuccio è realizzato in polipropilene (PP).
- 6.2 Il connettore centrale, così come l'astuccio di EarBuddy, sono realizzati in polipropilene (PP) e vanno conferiti nel contenitore della Raccolta della Plastica.
- 6.3 Nel caso in cui nel proprio comune di residenza non fosse previsto il riciclaggio di parti in silicone e/o in elastomero SEBS, si raccomanda di conferire questi componenti nel contenitore dell'indifferenziato.

## 7. PROPRIETARIO

**MioColibri S.r.l.**

c/o Incubatore certificato Vega, Via delle Industrie 15 – 30175 Venezia (VE) – ITALIA

info@miocolibri.com - info@earbuddy.life - www.earbuddy.life